

Pearson VUE

オンライン監督試験：チェックイン手続きの流れ

試験開始前のチェックイン手続きについてご案内します。

試験開始時間の30分前から、**実際の画面上の案内に従ってチェックイン**してください。

チェックイン手続き(概要)

試験を開始する前に、以下の流れでチェックイン(受付手続き)を行います。

1. オンライン監督試験アプリケーション以外のすべてのアプリケーションを閉じる

不要なアプリケーションが開いている場合には、試験に利用する試験用アプリケーションを起動することができません。

2. チェックインページへアクセス

方法① 予約完了メール・再送メールからアクセス

方法② オンライン予約サイトからアクセス

3. オンライン監督試験用アプリケーション(OnVUEアプリケーション)のダウンロードと起動

4. システムテスト・ネットワークテストの実行

利用するパソコンが最低要件を満たしていない場合、試験を開始することはできません。

5. 携帯電話番号の入力

6. 写真撮影 (顔写真、本人確認書類、受験スペース4箇所)と写真のアップロード

スマートフォンのアプリケーション、スマートフォンのウェブブラウザ、パソコンのいずれかを利用します。

7. 【再チェック】不要なアプリケーションの確認

8. 動画ストリーミングの確認

9. 試験監督員によるチェックイン

不要なアプリケーションを終了する

現在起動しているアプリケーションの確認と終了方法

Mac OS を利用する場合

- 「command」+「option」+「esc」を押し、Finder と OnVUE 以外のアプリケーションをすべて終了します。
- [こちらのサイト](#)の「Siriをオフにする」を確認の上、Siri のバックグラウンドでの実行を停止します。

Windows OS を利用する場合

- 「Ctrl」+「Shift」+「Esc」を押し、OnVUE以外のアプリケーションをすべて終了します。

また、試験中に不要なアプリケーションが自動で起動した場合、試験は強制的に中断されます。**必ずチェックイン前にアプリケーションの自動起動設定を無効化**してください。設定状況の確認や変更方法は、ご利用のPC環境(OS、バージョン、機種等)によって異なりますので、詳細はご自身でご確認ください。試験監督員やカスタマーサービスにおいては、無効化方法のご案内はできません。

チェックインページへのアクセス方法①

※試験予約後に受け取った予約完了通知メール、または、再送メールを開き、「チェックイン」リンクをクリックします。

受験予約の詳細

オーダー番号: 0061-7053-8441

試験: **SAMPLE-01 - サンプル試験 - 日本語 (JPN)**

受験者: 田中 太郎

受験者 ID: SAMPLEID-000001

登録 ID: 416170711

受験日: 2022年3月1日

時間: 11:15 午前 日本標準時

受験予約の時間: 90 分

システムテスト: [システムテストの実施](#)

チェックイン: [チェックイン:](#)

チェックインは予約時間の 30 分前から開始することができます。または、受験者のウェブサイトログインしてチェックインを行ってください。

チェックインページへのアクセス方法②

※万が一、予約完了通知メールや再送メールが届いていない場合は、オンライン予約ページにログインし、予約した試験名をクリック後、「チェックイン」ボタンをクリックします。「チェックイン」ボタンは、試験開始時間の30分前から表示されます。



試験アプリケーション(OnVUE)ダウンロードと起動

The screenshot shows the OnVUE website interface. At the top left is the OnVUE logo, and at the top right is a language dropdown menu set to '日本語'. Below the header is a warning message: '警告! 職場のPCには、スムーズな受験の妨げになる要因や制約が多く存在することがあります。企業のファイアウォールのない環境を用意し、バーチャル・プライベート・ネットワーク (VPN) や仮想マシンが終了していることを確認してください。' The main content is divided into three numbered steps:

- 1. アクセスコードをコピー**
Click "アクセスコードをコピー".
このコードにより、試験のチェックインプロセスを開始できるようになります。
747-034-635
アクセスコードをコピー
- 2. OnVUEをダウンロード**
「ダウンロード」をクリック。
ダウンロード
- 3. OnVUEの実行**
ダウンロードフォルダからOnVUEアプリを実行してください。

【補足】

試験アプリケーションは、手動で起動してください。
(自動的に起動しません)

<ファイル名>

Windowsの場合:

OnVUE-<バージョン番号>.exe

Macの場合:

OnVUE-<バージョン番号>.zip

OnVUE.app

アクセスコードの確認

※入力されていない場合には、ダウンロードページに戻ってアクセスコードを確認し、入力してください。
画面が英語表示になっている場合には、画面右上の言語オプションにて「日本語」を選択してください。

OnVUE

日本語

OnVUEのロック解除

アクセスコードを確認/入力してください

329-236-754

アクセスコードをコピーした場合は、正しいアクセスコードであることを確認してください。それ以外の場合は、OnVUEアプリケーションをダウンロードしたページにアクセスコードが記載されています。

次へ

チェックイン手続き開始

※年齢を選択し「開始」をクリックします。

チェックインプロセス

受験に必要なこと



診断を実行



電話番号を入力してください



本人



写真付き本人確認書類



受験スペース



すべてのアプリケーションを閉じる



試験規則に同意する

私は18歳以上です。

私は18歳未満です。

システムチェックの実行

※それぞれのボタンをクリックし、正常に動作するかを確認します。

診断 - 周辺機器チェック

マイク

スピーカー

Webカメラ

マイクチェックを開始

スピーカーのチェックを開始

Webカメラのチェックを開始

戻る

システムチェックの実行

※要件を満たしていない場合は「次へ」ボタンが表示されません。

診断 - 周辺機器チェック

マイク

再生レベル:

Default - Microphone Arr ▼

スピーカー

再生されている音楽が聞こえますか?

はい いいえ

Webカメラ

Integrated Webcam (1bc) ▼

戻る 次へ

ネットワークチェックの実行

※要件を満たしていない場合は「次へ」ボタンが表示されません。



The screenshot shows a web interface for a network check. At the top, there is a blue progress bar. Below it, a circular icon of a laptop with a checkmark is next to the title "診断 - ネットワークチェック". The main content area is a light green rounded rectangle containing the text "ネットワーク接続" followed by a green checkmark. Below this is a dark blue progress bar. Underneath the progress bar, the text reads "ネットワークは試験の要件を満たしています。". At the bottom left, there is a grey button labeled "戻る". At the bottom right, there is a blue button labeled "次へ", which is highlighted with a red rectangular border.

携帯電話番号の入力



電話番号を入力してください

チェックインプロセスや受験中に応答できる電話番号を入力してください。

+81

80-1234-1234

国コード（例：米国の場合は+1）を含む電話番号を入力します。チェックインまたは試験配信に問題がある場合に限り、この番号を使用して連絡いたします。

現在、利用可能な電話はありません。

【注意事項】

日本の国番号: **+81**

電話番号: 最初の0を除いて入力

電話番号が「080-1234-1234」の場合、**+81 80-1234-1234** と入力

顔写真・本人確認書類の撮影手順

①スマートフォンを利用した場合

PC搭載のWEBカメラを利用した撮影は、[PC\(パソコン\)搭載のカメラを利用した顔写真・本人確認書類の撮影手順](#)へ進んでください。

撮影アプリケーションへのアクセス

モバイルチェックインを行うには、次のいずれかのオプションを選択します

オプション1
携帯電話のカメラで以下のQRコードをスキャンします



オプション2
テキストでリンクを受け取る

携帯電話番号
+81 80-1234-1234

利用規約を表示します。
 私は、利用規約に同意します。

オプション3
携帯電話のWebブラウザにURLを入力

- 携帯電話のWebブラウザを使用してアクセス
mobile.onvue.com
- 求められたら、このアクセスコードを入力してください
111-222-333

[または、デスクトップPCを使用してチェックインすることもできます](#)

チェックインプロセスが完了したら、[更新] ボタンをタップします

【補足】

「オプション1」～「オプション3」のいずれかの方法で、撮影用アプリケーションにアクセスします。

※ 写真撮影後、再びこのページからチェックイン手続きを行います。PC上に表示されているこの画面は閉じずに、スマートフォンにて写真撮影を行ってください。

撮影アプリケーションの起動



【補足】

スマートフォンで撮影アプリケーションを起動し、アクセスコードを入力します。

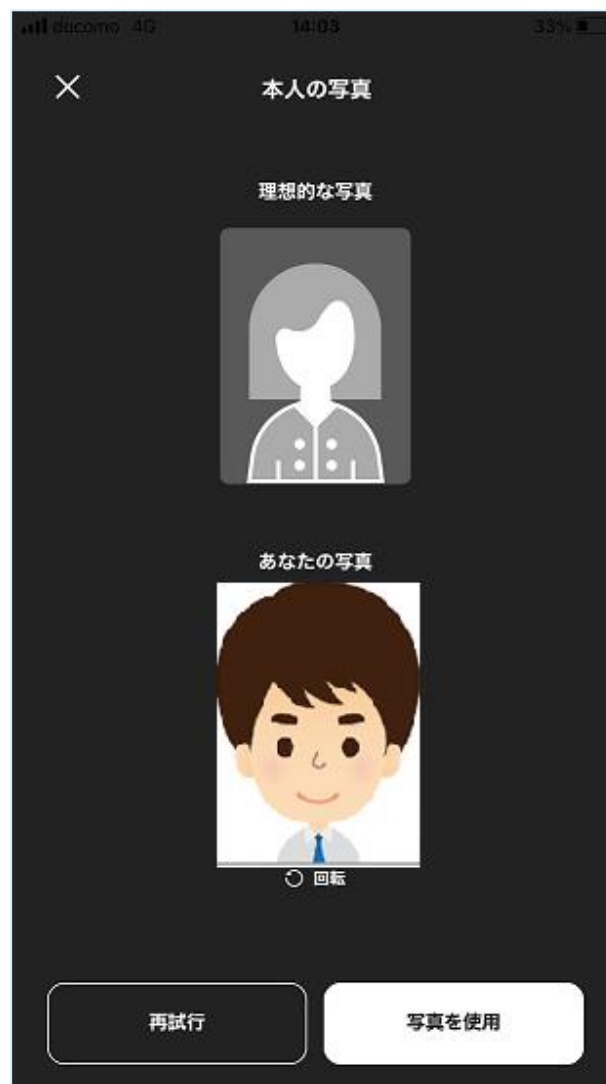
「QRコードをスキャン」した場合:
パソコン画面に表示されているQRコードをスマートフォンで読み取った場合、自動的にアクセスコードも読み取ります。

QRコード以外の場合:
パソコン画面の右上に表示されている9桁の数字 (XXX-XXX-XXX)を、ご自身で入力します。

入力後、「**続行**」をクリックする。

顔写真の撮影

※実際の画面の案内に沿って撮影してください。



本人確認書類の選択

※提示する「本人確認書類の種類」と「発行国」を選択後、案内に沿って撮影します。



本人確認書類の種類を選択：「運転免許証」、「パスポート」、「政府発行の他の写真付き本人確認書類」の3種類から選択します。

✓ 「マイナンバーカード」を提示する場合：便宜上「パスポート」を選択

✓ 運転免許証/パスポート/マイナンバーカード以外の有効な本人確認書類を提示する場合：便宜上「政府発行の他の写真付き本人確認書類」を選択

発行国：「日本」を選択します。国名リストは**アルファベット順**に表示されています。

【補足①】

社員証/学生証 + 健康保険証を提示する場合

1. 本人確認書類の選択で、「**政府発行の他の写真付き本人確認類**」を選択。発行国は「**日本**」を選択。
2. 「**表面**」で、**社員証**、または、**学生証**を撮影。
3. 「**裏面**」で、**健康保険証**を撮影。

docomo 4G 14:05 33%

← 2/5

本人確認書類の詳細を入力します

運転免許証

パスポート

政府発行の他の写真付き本人確認書類

発行国
日本

米国軍人身分証明書やカナダ健康保険証など、複写に制限のある本人確認書類については、提出の必要はありません。

続行

docomo 4G 14:06 33%

← 3/5

本人確認書類の写真を撮影します

【表面の撮影】
社員証/学生証

【裏面の撮影】
健康保険証

続行

【補足②】


マイナンバーカード提示する場合

1. 本人確認書類の選択で
便宜上「パスポート」を選択。発行国は
「日本」を選択。

2. マイナンバーカードの**表面のみ(顔写真
付きの面)**を撮影。

裏面は撮影しないでください

← 2/5



本人確認書類の詳細を入力します

運転免許証

パスポート

政府発行の他の写真付き本人確認書類

発行国
日本

続行

← 3/5



パスポートの写真を
撮影します



続行

受験スペースの撮影

※試験用PCを起点に、受験スペースの「前側・後側・左側・右側」をそれぞれ撮影します。

← 4/5



受験スペースの準備

各ボックスをオンにして以下の項目を確認し、「続行」をタップします。

- 気が散らないプライベートな空間をお選びください。
- メモ、メモ取りボード、機器を片付けます。
- 余分なモニター、プロジェクター、テレビを取り外します。
- 食品および飲用品は見えないところに片付けてください。
- 電子機器、ヘッドフォン、時計を手の届かないところに移動します。

続行

← 5/5



受験スペースの写真を撮影します

前を撮影

後ろを撮影

左を撮影

右を撮影

続行

← 5/5



受験スペースの写真を撮影します



続行

PC画面でチェックイン画面を更新する

※撮影後は、携帯電話は手の届かない場所に置いてください。



顔写真・本人確認書類の撮影手順

②PC(パソコン)搭載のカメラを利用した場合

携帯電話を利用して顔写真と本人確認書類をアップロードした方はこの手順をスキップし、[顔写真・本人確認書類アップロード後の手順](#)へ進んでください。

PC搭載のウェブカメラの選択

※赤枠内をクリックします。(ラップトップPCの場合はこちらをクリック)

モバイルチェックインを行うには、次のいずれかのオプションを選択します

オプション1

携帯電話のカメラで以下のQRコードをスキャンします



オプション2

テキストでリンクを受け取る

携帯電話番号

+81

80-1234-1234

送信

利用規約を表示します。

私は、利用規約に同意します。

オプション3

携帯電話のWebブラウザにURLを入力

1. 携帯電話のWebブラウザを使用してアクセス

mobile.onvue.com

2. 求められたら、このアクセスコードを入力してください

111-222-333

または、デスクトップPCを使用してチェックインすることもできます

戻る

チェックインプロセスが完了したら、[更新] ボタンをタップします

更新

顔写真の撮影 ※画面の案内に沿って撮影してください。



あなたの写真を撮影

指示

- 背景は無地で、フレーム内に顔が収まるようにします。
- 表情を作らずにカメラをまっすぐに見てください。
- 十分な明るさの中で写真にピントが合っているか確認してください。

位置調整の例 



戻る

本人確認書類の撮影

※提示する「本人確認書類の種類」と「発行国」を選択後、案内に沿って撮影します。

本人確認の写真を撮影

本人確認

本人確認書類の種類を選択 ▼

発行国を選択 ▼

指示

- パスポートの顔写真ページを枠内に置いてください（ページ区切りも含めてください）。
- 十分な明るさの中でピントが合った写真を撮影してください。

例

ページ区切りを含める、影が写っていない、テキストが認識可能、上向き、角の検出が可能、反射がない、テキストが認識可能

写真を撮る

本人確認書類の種類を選択：「運転免許証」、「パスポート」、「政府発行の他の写真付き本人確認書類」の3種類から選択します。

✓ **「マイナンバーカード」**を提示する場合：便宜上「**パスポート**」を選択

✓ **運転免許証/パスポート/マイナンバーカード以外**の有効な本人確認書類を提示する場合：便宜上「**政府発行の他の写真付き本人確認書類**」を選択

発行国：「**日本**」を選択します。国名リストは**アルファベット順**に表示されています。

【補足①】

社員証/学生証 + 健康保険証 を提示する場合

1. 本人確認書類の選択で、「**政府発行の他の写真付き本人確認類**」を選択。発行国は「**日本**」を選択。
2. 「**表面**」で、**社員証**、または、**学生証**を撮影。
3. 「**裏面**」で、**健康保険証**を撮影。

本人確認の写真を撮影

本人確認

政府発行の他の写真付き本

日本

本人確認書類の写真

表面 裏面

指示

- 本人確認書類を枠内に囲ってください。
- 本人確認書類の裏側の写真を撮影してください。
- 十分な明るさの中でピントが合った写真を撮影してください。

例

影が写っていない

テキストが認識可能

裏側の撮影が可能

反射がない

写真を再撮影

【**表面**の撮影】
社員証/学生証

【**裏面**の撮影】
健康保険証

【補足②】

マイナンバーカード提示する場合

1. 本人確認書類の選択で
便宜上「パスポート」を選択。発行国は
「日本」を選択。

2. マイナンバーカードの**表面のみ(顔写真
付きの面)**を撮影。

裏面は撮影しないでください



本人確認の写真を撮影

本人確認

パスポート ▼

日本 ▼

指示

- パスポートの顔写真ページを枠内に置いてください（ページ区切りも含めてください）。
- 十分な明るさの中でピントが合った写真を撮影してください。

例

ページ区切りを含める、動が写っていない、テキストが認識可能、上向き、角の縁取りが可能な、反射がない、テキストが認識可能

写真を撮る

受験スペースの撮影

※撮影前に、受験スペース内にある余計なものを片付けます。



受験スペースの準備



- 気が散らないプライベートな空間をお選びください。
- メモ、メモ取りボード、機器を片付けます。
- 余分なモニター、プロジェクター、テレビを取り外します。
- 食品および喫煙品は見えないところに片付けてください。
- 電子機器、ヘッドフォン、時計を手の届かないところに移動します。

戻る次へ

受験スペースの撮影

※試験用PCを起点に、受験スペースの「前側・後側・左側・右側」をそれぞれ撮影します。



受験スペースの写真を撮影します

作業空間の写真



表面



後方



左側



右側

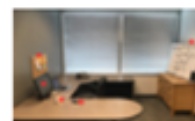
指示

- 試験を受ける位置から、**右側**に何があるか見回してください。
- 見えるものすべての写真を撮影してください。
- 十分な明るさの中で写真にピントが合っているか確認してください。

良い🔍



悪い🔍



写真を撮る



顔写真・本人確認書類アップロード後の手順

規則の確認と同意

試験規則のリマインダー

- いかなる理由であっても、受験中の部屋に他の人が立ち入ることは認められません
- いかなる理由であっても、受験中の部屋を離れることは認められません
- 口を覆い隠しながら話したり、つぶやいたりする行為は禁止されています
- 試験内容の記録や撮影は一切禁止されています
- モバイルデバイスは手の届かない場所に必ず置いてください（ピアソンVUEから連絡する場合を除きます）

これらの規則に違反した場合は試験が取り消されることに同意します

戻る 次へ

【再チェック】不要なアプリケーションの終了

システムテスト - 試験シミュレーション - セキュアブラウザテスト

- 以下の手順に従って、混乱のリスクを最小限に抑えます。
 - OnVUE以外のすべてのウィンドウを閉じてください。Control + Shift + Escキーを押してタスクマネージャーを開き、タスクを終了させます。
 - 使用するモニターは1台だけにしてください。他のモニターは接続しないでください。
 - 企業のネットワークやVPNは使用しないでください。
- テストを実施して試験の起動に問題がないか確認します。
テスト

戻る

「テスト」をクリックし、試験アプリケーションの起動を妨げる不要なアプリケーションが立ち上がっていないことを確認します。

- 通常、5分程度で終了*します。
- 不要なアプリケーションを検知した場合には、それらを閉じてください。

*不要なアプリケーションが起動している場合
チェック完了までに時間を要します。

【アプリケーションの終了方法】

<Mac OSを利用の場合>

「command」+「option」+「esc」を押し、FinderとOnVUE以外のアプリケーションをすべて終了します。

[こちらのサイト](#)からSiriもオフにしてください。

<Windows OSを利用の場合>

「Ctrl」+「Shift」+「Esc」を押し、OnVUE以外のアプリケーションをすべて終了します。

不要なアプリケーションが起動している場合

警告：以下の問題により試験を起動できないことがあります。 閉じる ×

問題を解決できない場合、試験の起動や開始ができなかったり、試験が取り消されたり、受験料が返金されないことがあります。

セキュアブラウザテストが完了しました。下矢印キーを押して結果を表示します。

- microsoft teams

[問題が解決しない場合は、こちらをクリックしてチャットから次のステップについてお問い合わせください](#)

問題を解決して再テスト

不要なアプリケーションが起動している場合、警告メッセージが表示されます。

「問題を解決して再テスト」をクリックし、不要なアプリケーションをすべて閉じた上で再度テストを実施します。

※現在、チャットでのお問い合わせは、英語対応のみとなります。

【アプリケーションの終了方法】

<Mac OSを利用の場合>

「command」+「option」+「esc」を押し、Finder と OnVUE 以外のアプリケーションをすべて終了します。

[こちらのサイト](#)からSiriもオフにしてください。

<Windows OSを利用の場合>

「Ctrl」+「Shift」+「Esc」を押し、OnVUE以外のアプリケーションをすべて終了します。

セキュアブラウザテストの完了

※確認が完了したら「次へ」をクリックします。

システムテスト - 試験シミュレーション - セキュアブラウザテスト

1. 以下の手順に従って、混乱のリスクを最小限に抑えます。

- Command + Option + Escキーを押して、Finderと OnVUE以外のすべてのアプリを閉じてください。
- 使用するモニターは1台だけにしてください。他のモニターは接続しないでください。
- 企業のネットワークやVPNは使用しないでください。

2. テストを実施して試験の起動に問題がないか確認します。

再テスト

問題は検出されませんでした。
「次へ」ボタンを押すと続行できます。

戻る

次へ

【アプリケーションの終了方法】

<Mac OSを利用の場合>

「command」+「option」+「esc」を押し、Finder と OnVUE 以外のアプリケーションをすべて終了します。[こちらのサイト](#)からSiriもオフにしてください。

<Windows OSを利用の場合>

「Ctrl」+「Shift」+「Esc」を押し、OnVUE以外のアプリケーションをすべて終了します。

動画ストリーミングの確認

 ビデオストリームの確認

ビデオストリームにご自身の姿が映っていますか？

はい いいえ

こちらにご自身の顔が表示されていない場合、試験監督からあなたの姿が見えないため、試験が取り消されます。

チェックインプロセスに進んでください。



[戻る](#) [次へ](#)

画面にご自身が映っていることを確認します。

映っている場合には「はい」を選択し、「次へ」をクリックします。

映っていない場合：
WEBカメラで撮影中の映像が試験監督員に正常に送られていません。その場合、オンライン監督試験を受けることができません。

試験監督員による受付手続き

※以下画面が表示されたら、「キュー位置」に表示されている順番に試験監督員がチェックイン手続きを行いますので、そのままお待ちください。



あと少しでチェックインプロセスが完了します

キューに登録されました。しばらくお待ちください。

ご安心ください。予定開始時間を過ぎても、試験を受けることはできます。

キュー位置：次があなたの番です。

この数値は60秒後に更新されます。

レコーディング
Recording ●



ウェブカメラの視界内にいなければならない、携帯電話にアクセスできないなど、すべての試験規則が現時点より適用されます。